

Analysis of obstacles affecting the efficiency and effectiveness of accounting performance: A field study at the Audit Bureau and its application to the Tourism Information and Documentation Center – Tripoli

Awatif Faraj Al-Khabouli*

Faculty of Economics and Political Science, University of Tripoli, Libya

*Email: zinabalbarasy@gmail.com

تحليل المعوقات المؤثرة على كفاءة وفاعلية الأداء المحاسبي: دراسة ميدانية بديوان المحاسبة وتطبيقها على مركز المعلومات والتوثيق السياحي – طرابلس

عواطف فرج الخبولي*

كلية الاقتصاد والعلوم السياسية، جامعة طرابلس، ليبيا

Received: 04-01-2026	Accepted: 06-03-2026	Published: 17-03-2026
		
<p>Copyright: © 2026 by the authors. This article is an open-access article distributed under the terms and conditions of the Creative Commons Attribution (CC BY) license (https://creativecommons.org/licenses/by/4.0/).</p>		

Abstract

This study aimed to identify the most significant barriers affecting the efficiency and effectiveness of accounting performance at the Audit Bureau. The study focused on four independent variables that were analyzed to determine their impact on accounting performance. A descriptive-analytical approach was adopted, and a questionnaire consisting of 21 items was used. The questionnaire was distributed to employees working in the main departments of the Audit Bureau in Tripoli. A total of 40 questionnaires were distributed, of which 32 were returned and deemed valid for analysis, while 8 were either not returned or invalid. The data were analyzed using appropriate statistical software.

The results of the study revealed the presence of statistically significant barriers related to the independence of employees within the Audit Bureau. Among the most prominent of these barriers were political instability and division, which negatively affect employees' performance. The findings also indicated no statistically significant differences concerning organizational and administrative barriers, incentives, and training and professional qualification.

The study recommended the need to address the barriers faced by employees in the Audit Bureau and to recruit more qualified technical staff in order to enhance the level of accounting performance and improve the Bureau's effectiveness in carrying out its supervisory duties.

Keywords: : Accounting Performance, Audit Bureau, Organizational Barriers, Efficiency and Effectiveness, Financial Oversight.

المخلص

هدفت هذه الدراسة إلى التعرف على أبرز المعوقات التي تؤثر على كفاءة وفعالية الأداء المحاسبي في ديوان المحاسبة، فرع المنطقة الجنوبية، تم التركيز على أربعة متغيرات مستقلة تم تحليلها لتحديد مدى تأثيرها على الأداء المحاسبي. اعتمدت الدراسة على المنهج الوصفي التحليلي، واستخدمت استبانة مكونة من 21 فقرة، وُزعت على عدد من العاملين في الإدارات الرئيسية لديوان المحاسبة بمدينة طرابلس بلغ عدد الاستبانات الموزعة 40 استبانة، تم استرجاع 32 منها صالحة للتحليل، بينما كانت 8 استبانات غير مسترجعة أو غير صالحة. تم تحليل البيانات باستخدام البرامج الإحصائية المناسبة.

أظهرت نتائج الدراسة وجود معوقات ذات دلالة إحصائية تتعلق باستقلالية العاملين في ديوان المحاسبة، وكان من أبرزها عدم الاستقرار السياسي والانقسام، مما يؤثر سلباً على أداء العاملين. كما بينت النتائج عدم وجود فروق ذات دلالة إحصائية فيما يتعلق بالمعوقات التنظيمية والإدارية، والحوافز، والتدريب والتأهيل العلمي والعملية.

أوصت الدراسة بضرورة معالجة المعوقات التي تواجه العاملين في ديوان المحاسبة، والعمل على تعيين المزيد من الموظفين الفنيين المؤهلين، بهدف رفع مستوى الأداء المحاسبي وتعزيز فعالية الديوان في أداء مهامه الرقابية.

الكلمات المفتاحية: الأداء المحاسبي، ديوان المحاسبة، المعوقات التنظيمية، الكفاءة والفعالية، الرقابة المالية.

المقدمة:

تُعد ظاهرة الاعتداء على المال العام من أبرز القضايا التي تهدد استقرار الاقتصاد الوطني، سواء في الدول النامية أو المتقدمة فالمال العام يشمل كافة الموارد التي تملكها الدولة، من نفود وأراضي ومصانع وعروض وخدمات، والتي يتم تخصيصها لتلبية احتياجات المواطنين وتطوير البنية التحتية والخدمات العامة ولكن مع الأسف، فإن هذه الموارد في بعض الأحيان تكون عرضة للتلاعب والفساد، مما يؤدي إلى تبيدها وعدم الاستفادة منها كما ينبغي، وفي المجتمع العربي والإسلامي، وفي دول مثل ليبيا التي تمر بمرحلة تطور اقتصادي وإداري، أصبحت ظاهرة الاعتداء على المال العام من أخطر التحديات التي تواجه الحكومات يتجسد ذلك في تزايد حالات الفساد المالي والإداري التي تضر بالاقتصاد الوطني وتؤثر سلباً على النمو والتنمية المستدامة في هذا السياق، يظهر دور الأجهزة الرقابية كأداة أساسية لمكافحة الفساد، حيث يتعين عليها مراقبة الأداء الحكومي وضمان استخدام الأموال العامة بالشكل الذي يخدم مصلحة المواطنين وتُعد قضية الفساد المالي والإداري من القضايا الملحة التي تتطلب تدخلاً سريعاً من قبل الحكومات لتحديد أسبابه ووضع الحلول اللازمة لمكافحته ولذا، فإن التحدي الأكبر يكمن في ضمان فعالية وكفاءة أجهزة الرقابة التي من المفترض أن تتابع تنفيذ السياسات الحكومية وأنظمة الرقابة المالية والإدارية في الدول المتقدمة، عادةً ما تكون أجهزة الرقابة على أعلى مستوى من الفعالية بفضل وجود آليات متطورة تقوم على استخدام التكنولوجيا الحديثة، مثل برامج المراجعة المحاسبية الرقمية، بالإضافة إلى تدريب الكوادر البشرية وتوفير بيئة عمل محاسبية شفافة وأما في دول مثل ليبيا، التي تُعتبر من الدول النامية، فإن وضع الرقابة المالية لا يزال يواجه العديد من التحديات فضعف الكفاءة والفعالية في الأداء المحاسبي قد يؤدي إلى تدهور مستوى الرقابة الحكومية على المال العام، مما يفتح المجال لتفشي الفساد واختلالات في استخدام الموارد العامة لذا، فإن دراسة الكفاءة والفعالية في أداء ديوان المحاسبة تُعتبر من الأمور الأساسية لفهم أسباب القصور في عملية الرقابة المالية والكفاءة في الأداء المحاسبي تعني قدرة النظام المحاسبي على تنفيذ المهام بكفاءة عالية، مع التقليل من الأخطاء وتحقيق السرعة في تنفيذ الإجراءات أما الفعالية، فتتمثل

في مدى قدرة النظام على تحقيق أهدافه طويلة المدى، مثل مكافحة الفساد، وضمان الاستخدام الأمثل للموارد العامة، والحد من الهدر المالي وفي هذا السياق، يبرز دور ديوان المحاسبة في ليبيا كمؤسسة رقابية أساسية يجب أن تتمتع بالكفاءة والفعالية لضمان تحقيق هذه الأهداف من أجل مواجهة هذه التحديات وتحقيق الأهداف المرجوة، يجب أن يعزز ديوان المحاسبة في ليبيا من قدراته المؤسسية ويعمل على تحسين كفاءته وفعاليتها ويستلزم ذلك تبني تقنيات جديدة في المراجعة المحاسبية، وتدريب مستمر للكوادر، وتحسين التنسيق مع المؤسسات الحكومية الأخرى كما يجب مراجعة السياسات الحالية والعمل على تطوير أنظمة الرقابة لتكون أكثر قدرة على كشف المخالفات في الوقت المناسب⁽¹⁾.

مشكلة الدراسة:

ما هي المعوقات التنظيمية والمادية والبشرية التي تؤثر على كفاءة وفاعلية الأداء المحاسبي في ديوان المحاسبة الليبي بمركز المعلومات والتوثيق السياحي؟

الفرضيات:

لا توجد معوقات تنظيمية وإدارية تؤثر بشكل كبير على كفاءة الأداء المحاسبي في ديوان المحاسبة الليبي.
لا تؤثر المعوقات المادية كضعف الحوافز ونقص الإمكانيات على كفاءة الأداء المحاسبي.
لا تؤثر معوقات التأهيل والتدريب وضعف الكفاءة البشرية على فاعلية الأداء المحاسبي في ديوان المحاسبة.

أهداف الدراسة: هناك مجموعة من الأهداف التي تدور حولها هذه الدراسة منها: التعرف على المعوقات المؤثرة على كفاءة وفاعلية الأداء المحاسبي. التعرف على مدى قدرة العاملين بالديوان على اكتشاف المخالفات والاختلاسات المالية لأجل محاربة الفساد المالي. دراسة وتحليل المعوقات التي تؤثر على العاملين بديوان المحاسبة الليبي واقتراح التوصيات اللازمة للعلاج.

أهمية الدراسة: تستمد الدراسة أهميتها بالنسبة للعاملين بالديوان من أهمية دورهم في الحد من الفساد المالي والإداري، ومن خلال تعريفهم بأهم المعوقات التي تؤثر على أدائهم ومساعدتهم على مكافحتها. وأهميتها بالنسبة للمجتمع في كونها تساعد على توعية أفراد المجتمع بأهمية دور ديوان المحاسبة في الحد من الفساد المالي المنتشر في البلاد.

منهجية الدراسة: تم استخدام أساليب الإحصاء الوصفي، وأساليب الإحصاء الاستنتاجي، لغرض تحليل البيانات التي تم تجميعها عن طريق الاستبانة واختبار الفرضيات.

مجتمع وعينة الدراسة: -

يتمثل مجتمع الدراسة في جميع العاملين بديوان المحاسبة عينة عشوائية من داخل مجتمع الدراسة وتتكون من 40 مفردة من جميع العاملين بديوان المحاسبة

حدود الدراسة:

الحد الموضوعي: تناولت الدراسة موضوع المعوقات المؤثرة على كفاءة وفاعلية الأداء المحاسبي بديوان المحاسبة فرع مركز المعلومات والتوثيق السياحي .
الحد المكاني: أجريت الدراسة على الإدارات الرئيسية لديوان المحاسبة طرابلس.

(1) محمود، س. (2020). دور التدقيق الداخلي في حوكمة القطاع العام: أدلة من الدول النامية. المجلة الدولية لإدارة القطاع العام، ص 345-366

الحد الزمني: أجريت الدراسة خلال سنة 2026

الإطار النظري

1. تعريف الأداء المحاسبي :

يُعرّف الأداء المحاسبي بأنه مدى قدرة المؤسسة على استخدام مواردها المالية والبشرية والتقنية بكفاءة وفعالية لتحقيق أهدافها، يُعتبر هذا المفهوم عنصرًا أساسيًا في تقييم نجاح أي منظمة، حيث يعكس كيفية استغلالها لمواردها المتاحة لتحقيق نتائج إيجابية، يتكون الأداء المحاسبي من عدة مكونات رئيسية، تشمل الموارد المالية التي تشير إلى الأموال التي تمتلكها المؤسسة وكيفية إدارتها، يتطلب الأداء المحاسبي الجيد إدارة فعالة للميزانية والتخطيط المالي ورصد النفقات والإيرادات، يتم قياس الأداء المالي من خلال مؤشرات مثل العائد على الاستثمار وصافي الربح، والتي تعكس مدى فعالية استخدام الأموال في تحقيق الأرباح.

تلعب الموارد البشرية دورًا حيويًا في الأداء المحاسبي، تعتبر الفرق المدربة والمؤهلة من الأصول الأساسية لأي منظمة، حيث يتطلب الأداء الجيد وجود موظفين يعملون بكفاءة، يتضمن ذلك تقييم الأداء الفردي والجماعي وتوفير التدريب والتطوير اللازم لرفع مستوى الكفاءة، كذلك، تتضمن الموارد التقنية الأنظمة والأدوات التي تُستخدم في معالجة البيانات وتحليلها، تكنولوجيا المعلومات تلعب دورًا حيويًا في تحسين الأداء المحاسبي من خلال تسريع العمليات وتقليل الأخطاء، إن استخدام نظم المعلومات المحاسبية الحديثة يمكن أن يعزز من دقة المعلومات وبيتيح اتخاذ قرارات مستنيرة.

يتم قياس الأداء المحاسبي من خلال تحليل النتائج المالية والتشغيلية باستخدام مؤشرات محددة، من بين هذه المؤشرات، يُعتبر العائد على الاستثمار أحد المؤشرات الرئيسية، حيث يعكس النسبة المئوية للربح المحقق نتيجة لاستثمار معين، كلما زادت هذه النسبة، زادت كفاءة استغلال الموارد، كما يُعتبر صافي الربح مقياسًا حيويًا لأداء المؤسسة، حيث يُظهر قدرة المنظمة على تحقيق الأرباح من عملياتها الأساسية، الكفاءة التشغيلية تُفاس كذلك من خلال مدى قدرة المؤسسة على استخدام مواردها لتحقيق أقصى قدر من الإنتاجية، وتتضمن القدرة على تقليل التكاليف وزيادة الإنتاجية دون التأثير على جودة المنتج أو الخدمة⁽¹⁾.

مفهوم الأداء المحاسبي من منظور المؤسسات الحكومية:

يُعد الأداء المحاسبي في المؤسسات الحكومية أحد المؤشرات الرئيسية لقياس مدى كفاءة استخدام الموارد العامة، وفعالية الأنشطة المالية والإدارية في تحقيق أهداف الدولة وخططها، وتنبع أهمية الأداء المحاسبي من كونه لا يقتصر على تسجيل العمليات المالية، بل يمتد ليكون أداة رقابية وتحليلية وإدارية تُسهم في رفع كفاءة الجهاز الحكومي وتعزيز الشفافية والمساءلة.

أولاً: التمييز عن الأداء المحاسبي في القطاع الخاص

في القطاع الخاص، يتم قياس الأداء المحاسبي من خلال الربحية والعائد على الاستثمار، حيث يكون التركيز على تقليل التكاليف وزيادة الأرباح لصالح المساهمين.

أما في القطاع الحكومي، فإن:

الهدف ليس الربح، بل تقديم خدمات عامة عالية الجودة.

يتم التركيز على مدى حسن استخدام المال العام.

المعايير تقوم على: الكفاءة، الفعالية، الشفافية، والالتزام باللوائح.

مثال توضيحي:

شركة خاصة تهتم بأن تكون مبيعاتها أكبر من مصروفاتها، أما بلدية حكومية فتهتم بأن تُنجز مشاريع الطرق أو النظافة بأقل كلفة ممكنة دون هدر، حتى لو لم تحقق ربحًا ماليًا.

(1) الجندي، حنان أحمد، (2024)، دور تقرير الاستدامة الرقمية في تحسين الأداء المستدام: تحدٍ جديد لمهنة المحاسبة والمراجعة -

ثانيًا: مكونات الأداء المحاسبي في المؤسسات الحكومية

1. الكفاءة (Efficiency):

تعني إنجاز المهام بأقل قدر من الموارد. في السياق الحكومي، الكفاءة تُقاس بمدى القدرة على تقديم الخدمة بجودة عالية بأقل تكلفة ممكنة.

مثال: إنفاق 1 مليون دينار لإنجاز 20 كلم من الطرق يُعد أكثر كفاءة من إنفاق نفس المبلغ لإنجاز 10 كلم فقط.

2. الفعالية (Effectiveness):

ترتبط الفعالية بمدى تحقيق الأهداف المرسومة، فالمؤسسة قد تكون كفؤة ولكنها غير فعالة إذا لم تحقق ما هو مخطط له.

مثال: وزارة الصحة التي توفر تطعيمات لجميع المناطق تكون أكثر فعالية من وزارة تطبق برامج جزئية.

3. الشفافية والمساءلة (Transparency & Accountability):

يجب أن تكون جميع العمليات المالية موثقة، مفهومة، وقابلة للتدقيق، المواطن وديوان المحاسبة والسلطة التشريعية يجب أن يكونوا قادرين على متابعة كيفية صرف المال العام.

4. الرقابة الداخلية والخارجية:

تُطبق الرقابة الداخلية داخل المؤسسة لضبط الأداء، أما الرقابة الخارجية، مثل ديوان المحاسبة، فتهدف لضمان عدم إساءة استخدام الموارد، وكشف أي مخالفات أو انحرافات.

ثالثًا: دور النظام المحاسبي الحكومي

النظام المحاسبي الحكومي هو العمود الفقري للأداء المالي، ويجب أن يكون مصممًا لتلبية الخصوصية في العمل الحكومي، وتكمن وظائفه في:

توفير معلومات دقيقة وأنية لصانعي القرار والجهات الرقابية.

الالتزام بالمعايير المحاسبية الحكومية، مثل معايير IPSAS.

ربط النظام بالموازنة العامة، مما يسهل تتبع تنفيذ المشاريع.

المساهمة في توزيع الموارد بكفاءة حسب الأولويات الاستراتيجية.

رابعًا: التحديات التي تواجه الأداء المحاسبي في المؤسسات الحكومية

رغم وجود أنظمة محاسبية، إلا أن هناك عقبات تؤثر على فعالية الأداء:

ضعف البنية التحتية لنظم المعلومات المحاسبية: عدم التحديث، الانفصال بين الأنظمة، أو الاعتماد على المعالجة اليدوية.

نقص الكفاءات البشرية: عدم تدريب الموظفين على استخدام الأنظمة المتطورة أو غياب المتخصصين في التحليل المحاسبي.

التأخر في إعداد التقارير المالية: مما يُضعف القدرة على اتخاذ قرارات في الوقت المناسب.

غياب التكامل بين النظام المحاسبي والأنظمة الأخرى مثل نظام المخازن أو المشتريات، ما يؤدي لتضارب البيانات أو ازدواجية في المعالجة.

خامسًا: أهمية تقييم الأداء المحاسبي

يُعد التقييم المحاسبي أداة رقابية واستراتيجية في آن واحد، ومن فوائده:

كشف الانحرافات بين ما تم التخطيط له ماليًا وبين ما تم تنفيذه فعليًا، مما يسمح بتصحيح المسار.

تحسين جودة الخدمات العامة، من خلال معرفة أوجه القصور وتوجيه الموارد نحو الأولويات.

تعزيز الثقة والشفافية أمام المواطنين والمؤسسات الرقابية، من خلال التقارير المنتظمة والواضحة.⁽¹⁾

(1) كريشان، أ، أ، إ، (2022)، أثر الأنظمة المحاسبية على الأداء المالي في المؤسسات الحكومية، المجلة العربية للنشر العلمي، (45)،

أهمية الأداء المحاسبي:

يُعد الأداء المحاسبي أداة حاسمة في تقييم الأداء الاستراتيجي للمؤسسات، حيث يلعب دورًا رئيسيًا في قياس مدى تقدم الشركات نحو تحقيق أهدافها الاستراتيجية. يعتمد هذا الأداء على توفير تحليلات مالية دقيقة وموثوقة، مما يساعد الإدارة في فهم الوضع المالي للمؤسسة والتخطيط الفعال لمستقبلها.

في ظل البيئة التنافسية المتسارعة التي تواجهها المؤسسات اليوم، يصبح دور المحاسبة في تحديد الأداء الاستراتيجي أمرًا بالغ الأهمية. فالمحاسبة لا تقتصر فقط على تسجيل المعاملات المالية، بل تتجاوز ذلك إلى تحليل البيانات المالية وتقديم رؤى استراتيجية تدعم اتخاذ القرارات، من خلال هذه التحليلات، تستطيع المؤسسات تعزيز فعالية اتخاذ القرارات الاستراتيجية، مما يؤثر على قدرتها على المنافسة في السوق.

تساهم المحاسبة أيضًا في تحقيق التوازن بين التكلفة والعائد. من خلال قياس مؤشرات الأداء المالية مثل العائد على الاستثمار، يمكن للمؤسسات تقييم مدى فعالية استثماراتها، فالعائد على الاستثمار يُعتبر مؤشرًا رئيسيًا يُظهر مقدار الربح الذي تحققه المؤسسة مقابل كل وحدة من الاستثمار، كما يساعد تحليل التكاليف في تحديد المجالات التي يمكن تحسينها لتقليل النفقات وزيادة الربحية.

ويُعتبر تحليل الأرباح عنصرًا أساسيًا في الأداء المحاسبي، يُمكن المؤسسات من فهم مصادر الأرباح وكيفية تحسينها، من خلال تقييم الأداء المالي بانتظام، تستطيع الشركات التأكد من أنها تسير في الاتجاه الصحيح نحو تحقيق أهدافها طويلة المدى.

تتمثل الأهمية في التالي :

1. توفير معلومات دقيقة: الأداء المحاسبي يوفر معلومات دقيقة وموثوقة، مما يسهل على الإدارة اتخاذ قرارات مستنيرة بناءً على الحقائق المالية.
2. تحسين التخطيط الاستراتيجي: يساعد الأداء المحاسبي في وضع استراتيجيات فعالة من خلال تقديم بيانات تاريخية وتوقعات مستقبلية، مما يُمكن الإدارة من التخطيط بشكل أفضل.
3. تحديد المخاطر: من خلال تحليل البيانات المالية، تستطيع المؤسسات تحديد المخاطر المحتملة والتعامل معها بشكل استباقي، مما يعزز من استدامة المؤسسة.
4. تعزيز الشفافية: الأداء المحاسبي يعزز من شفافية العمليات المالية، مما يساهم في بناء ثقة المستثمرين والمساهمين.
5. تقييم الأداء الفردي: يمكن أن يساعد الأداء المحاسبي في تقييم الأداء الفردي للموظفين، مما يُعزز من تطوير الكفاءات وتحفيز الموظفين.
6. التكيف مع التغيرات السوقية: من خلال تقييم الأداء بشكل دوري، يمكن للمؤسسات التكيف بسرعة مع التغيرات في السوق، مما يزيد من مرونتها وقدرتها على المنافسة.

ويُعتبر الأداء المحاسبي أداة أساسية في تقييم الأداء الاستراتيجي للمؤسسات، من خلال تحليلات مالية دقيقة وموثوقة، يساعد الأداء المحاسبي في تحقيق الأهداف طويلة المدى، ويعزز من فعالية اتخاذ القرارات، مما يُمكن الشركات من التنافس بفاعلية في بيئة الأعمال المتغيرة⁽¹⁾.

دوره في تحسين الشفافية والمساءلة:

دور التكنولوجيا في تحسين الشفافية والمساءلة في العصر الرقمي:

في ظل التحول الرقمي الكبير الذي يشهده العالم، أصبحت التكنولوجيا عنصرًا حاسمًا في دعم الشفافية والمساءلة داخل الحكومات والشركات وحتى في المنظمات غير الربحية، فبفضل الأدوات الرقمية والأنظمة الذكية، صار بالإمكان تتبع الأداء، نشر المعلومات، وتحقيق الرقابة الفعالة بطريقة ما كانت ممكنة في السابق، هنا أبرز الطرق التي تساهم فيها التكنولوجيا في هذا الجانب:

1. النشر الفوري للمعلومات:

رؤى للتدريب والاستشارات الإدارية، (2023)، دور المحاسبة في تقييم الأداء الإستراتيجي⁽¹⁾.

من أبرز الفوائد التي توفرها التكنولوجيا هي القدرة على نشر البيانات والمعلومات بشكل لحظي عبر المنصات الرقمية مثل المواقع الرسمية والتطبيقات الحكومية. هذا النشر الفوري يضمن أن المعلومات تكون متاحة للناس في كل وقت، ويقلل من فرص التلاعب أو إخفاء الحقائق.

فمثلاً، تستخدم الكثير من الحكومات بوابات البيانات المفتوحة، وهي مواقع إلكترونية توفر معلومات مالية وإحصائية عن المشاريع والمصروفات بشكل شفاف، يمكن لأي مواطن أو باحث الاطلاع عليها وتحليلها. 2. أنظمة التتبع والمراقبة:

من خلال أنظمة متقدمة مثل البلوكين، أصبح من الممكن توثيق المعاملات بطريقة غير قابلة للتغيير أو الحذف، مما يضمن الشفافية العالية خصوصاً في المعاملات المالية. هذه التقنية تسمح بإنشاء سجل رقمي آمن وشفاف لكل خطوة أو عملية، مما يصعب جداً التلاعب فيه. وبهذا الشكل، يصبح من السهل تتبع الأموال أو العمليات الإدارية ومعرفة من قام بماذا ومتى.

3. وسائل التواصل الاجتماعي:

وسائل التواصل الاجتماعي أصبحت اليوم أداة جماهيرية فعالة في مساءلة الجهات المسؤولة، سواء كانت حكومية أو خاصة. يمكن للمواطنين من خلالها التعبير عن آرائهم، التبليغ عن الفساد، أو نقد الخدمات. هذا التفاعل العلني يخلق ضغطاً عاماً على المؤسسات والمسؤولين لتحسين أدائهم وتجنب الأخطاء أو التجاوزات، خوفاً من ردة الفعل الجماهيرية.

4. تطبيقات الشكاوى والتقييم:

العديد من الجهات الحكومية والخاصة بدأت في تطوير تطبيقات ذكية تتيح للمستخدمين تقديم شكاوى، تقييم الخدمات، أو الإبلاغ عن مشاكل. هذه التطبيقات توفر قناة تواصل مباشرة بين المواطن والمؤسسة، وتُمكن المسؤولين من رصد القصور والتفاعل مع المشاكل بسرعة. كما تتيح هذه الأدوات إنشاء تقارير تحليلية تساعد في اتخاذ قرارات تطويرية مبنية على ملاحظات المستخدمين الفعلية.

5. الذكاء الاصطناعي وتحليل البيانات:

الذكاء الاصطناعي يمثل قفزة نوعية في مجال الشفافية، حيث يمكنه تحليل كميات ضخمة من البيانات في وقت قصير واكتشاف أنماط غير طبيعية قد تشير إلى وجود فساد، تلاعب، أو حتى أخطاء إدارية. مثلاً، إذا تكررت عمليات دفع لمورد معين بطريقة غير مبررة، يمكن للنظام تنبيه المسؤولين تلقائياً. الذكاء الاصطناعي لا يتأثر بالعواطف أو المجاملات، بل يعمل بناءً على منطق وتحليل رقمي دقيق، ما يجعله أداة فعالة للمراقبة الداخلية⁽¹⁾.

مكونات الأداء المحاسبي:

تُعتبر مكونات الأداء المحاسبي أساسية لفهم كيفية قياس كفاءة وفعالية المؤسسات، وفقاً لرسالة ماجستير بعنوان "قياس الأداء المالي والمحاسبي في الجمعيات الأهلية المصرية: دراسة تحليلية"، يمكن تحديد هذه المكونات على النحو التالي:

1. الربحية

الربحية تعكس قدرة المؤسسة على تحقيق أرباح من خلال استخدام مواردها بكفاءة. تُعتبر الربحية مؤشراً حيوياً يُستخدم لتقييم أداء المؤسسة، حيث يُظهر صافي الربح الناتج عن الأنشطة التشغيلية، تُساعد الربحية في تحديد مدى نجاح المؤسسة في تحقيق العوائد المرجوة من استثماراتها، وهي تلعب دوراً أساسياً في جذب المستثمرين ودعم القرارات الاستراتيجية.

2. الكفاءة التشغيلية

تُقاس الكفاءة التشغيلية بمدى فعالية العمليات التشغيلية في تحقيق الأهداف المحددة. تعكس هذه الكفاءة قدرة المؤسسة على استخدام مواردها، مثل الوقت والعمالة والمواد، بطريقة تُحقق أقصى إنتاجية، تقييم الكفاءة

⁽¹⁾ *Information and Communication Technology for Development (ICT4D): The importance of a critical perspective. Information Technology for Development, 24(1), 1-11*

التشغيلية يُساعد المدراء في تحديد المجالات التي تحتاج إلى تحسين، مما يُساهم في تقليل التكاليف وزيادة الربحية.

3. الملاءة المالية

الملاءة المالية تشير إلى قدرة المؤسسة على الوفاء بالتزاماتها المالية في الأجلين القصير والطويل، تُعتبر الملاءة مقياساً مهماً لتقييم الاستقرار المالي للمؤسسة، حيث تُظهر قدرتها على دفع الديون والالتزامات المالية. المؤسسات ذات الملاءة المالية العالية تُعتبر أكثر أماناً للمستثمرين والمقرضين، مما يسهل الوصول إلى التمويل عند الحاجة.

4. الاستدامة المالية

الاستدامة المالية تعبر عن قدرة المؤسسة على الاستمرار في تحقيق أهدافها المالية على المدى الطويل، تشمل الاستدامة المالية القدرة على توليد تدفقات نقدية كافية لضمان استمرارية العمليات وتلبية الاحتياجات المستقبلية، تعتبر الاستدامة عاملاً حاسماً في تقييم مدى نجاح المؤسسة على المدى البعيد، حيث تُعزز من قدرتها على مواجهة التحديات الاقتصادية.

5. الشفافية والإفصاح

الشفافية والإفصاح تتعلق بمدى وضوح ودقة المعلومات المالية المقدمة لأصحاب المصلحة، تعتبر الشفافية عنصراً أساسياً في بناء الثقة بين المؤسسة والمستثمرين، حيث تتيح لهم اتخاذ قرارات مستنيرة، الإفصاح الجيد عن المعلومات المالية يُساعد في جذب الاستثمارات ويعزز من سمعة المؤسسة في السوق. تتمثل مكونات الأداء المحاسبي في التالي:

1. تحليل الربحية حسب القطاع: يمكن تصنيف الربحية حسب القطاعات المختلفة، مما يُساعد في تحديد المجالات الأكثر ربحية.
2. قياس الكفاءة عبر مؤشرات الأداء: استخدام مؤشرات مثل معدل دوران الأصول ومعدل الإنتاجية لتقييم الكفاءة التشغيلية.
3. تحليل المخاطر المالية: يشمل تقييم المخاطر المرتبطة بالملاءة المالية وكيفية إدارتها.
4. تقدير التدفقات النقدية المستقبلية: يُعتبر جزءاً من تقييم الاستدامة المالية، حيث يساعد في تحديد قدرة المؤسسة على مواجهة التحديات.
5. تطبيق مبادئ المحاسبة المعتمدة: تعزز الشفافية والإفصاح من خلال الالتزام بالمعايير المحاسبية المعترف بها.

وتُعتبر مكونات الأداء المحاسبي أدوات حيوية لتحليل وتقييم الأداء المالي للمؤسسات. من خلال التركيز على الربحية، الكفاءة التشغيلية، الملاءة المالية، الاستدامة المالية، والشفافية والإفصاح، يمكن للمؤسسات تحديد نقاط القوة والضعف وتحسين استراتيجياتها لتحقيق الأهداف المرجوة⁽¹⁾.

علاقته بتحقيق الأهداف الاستراتيجية للمؤسسات الحكومية:

كيف تسهم التكنولوجيا في تحقيق الأهداف الاستراتيجية للمؤسسات الحكومية: في ظل التطورات المتسارعة في مجال التقنية والتحول الرقمي، أصبحت التكنولوجيا عنصراً محورياً في خطط واستراتيجيات المؤسسات الحكومية. فالتقنيات الحديثة لا تقتصر على أتمتة الإجراءات الإدارية فقط، بل تتعدى ذلك لتشكيل قاعدة داعمة لتحقيق الرؤية الاستراتيجية، ورفع كفاءة الأداء، وتحسين جودة الحياة للمستفيدين:

1. رفع الكفاءة التشغيلية

تلعب التكنولوجيا دوراً كبيراً في تعزيز كفاءة العمل داخل المؤسسات من خلال إدخال أنظمة رقمية مثل نظام تخطيط الموارد الحكومية (ERP)، وأنظمة الأرشيف الإلكترونية، بالإضافة إلى تقنيات الذكاء

(1) العبد، محمد. (2019). قياس الأداء المالي والمحاسبي في الجمعيات الأهلية المصرية: دراسة تحليلية. *المجلة العلمية للاقتصاد والتجارة*، جامعة عين شمس، مصر، 1(1)، 1-30

الاصطناعي. هذه الأدوات تساعد في تنظيم العمليات الداخلية، تقليل الاعتماد على الورق، تقليص الوقت اللازم لتنفيذ المهام، وتخفيض نسبة الخطأ البشري. كل ذلك يؤدي إلى بيئة عمل أكثر إنتاجية وكفاءة، مما يخدم الأهداف الاستراتيجية المتعلقة بتحسين الأداء المؤسسي وترشيد النفقات.

2. تحسين اتخاذ القرار

تعتمد القرارات الاستراتيجية على توفر بيانات دقيقة ومحدثة، وهنا يأتي دور التكنولوجيا في تحليل البيانات الضخمة (Big Data) باستخدام أدوات تحليل متقدمة وتقنيات الذكاء الاصطناعي. من خلال تحليل الاتجاهات والأنماط، يمكن للمسؤولين الحكوميين اتخاذ قرارات أكثر دقة واستنارة، مبنية على معطيات حقيقية، وليس فقط على التقديرات أو الاجتهادات الشخصية. هذا ينعكس بشكل مباشر على فعالية السياسات العامة وتحقيق نتائج ملموسة.

3. تعزيز الشفافية والمساءلة

من أبرز الفوائد التي تقدمها التكنولوجيا هي خلق بيئة شفافة يسهل فيها تتبع العمليات والإجراءات ومراقبة أداء الموظفين. توفر الأنظمة الإلكترونية سجلات مفصلة لكل المعاملات، مما يسهل على الجهات الرقابية أو المواطنين مراجعة الأداء والمطالبة بالمساءلة عند حدوث أي تجاوز. هذا يعزز من مصداقية المؤسسات ويقوي العلاقة بينها وبين المجتمع، كما يدعم قيم الحوكمة الرشيدة والعدالة.

4. تحسين تجربة المستفيد:

التحول إلى تقديم الخدمات الحكومية بشكل رقمي يساهم بشكل كبير في تسهيل تجربة المواطن وتقليل التكاليف المرتبطة بالحضور الشخصي أو الإجراءات الورقية. من خلال البوابات الإلكترونية أو التطبيقات الحكومية، يمكن للمستفيدين إنجاز معاملاتهم بسهولة وسرعة وفي أي وقت. هذا يرفع من مستوى رضا المواطنين ويعكس جودة الأداء المؤسسي، ما ينسجم مع الأهداف الاستراتيجية التي تسعى لتحقيق جودة حياة أفضل وتحسين الخدمات العامة.

5. دعم الابتكار المؤسسي:

تفتح التكنولوجيا آفاقاً جديدة أمام المؤسسات الحكومية لتجربة مفاهيم مبتكرة في العمل والتخطيط، مثل اعتماد المدن الذكية، استخدام تقنيات الحوسبة السحابية، وتطبيقات إنترنت الأشياء. هذه الحلول لا تساهم فقط في تطوير الأداء الحالي، بل تساعد على استشراف المستقبل وتوفير حلول مرنة وقابلة للتطوير للابتكار المؤسسي يعزز من قدرة الجهات الحكومية على التكيف مع التغيرات المتسارعة ويضمن استدامة الخدمات⁽¹⁾.

مكونات الأداء المحاسبي:

يُعد الأداء المحاسبي من العناصر الأساسية لنجاح أي مؤسسة، سواء كانت حكومية أو خاصة، لأنه يعكس مدى كفاءة النظام المالي وجودته، ويؤثر بشكل مباشر على اتخاذ القرارات الإدارية والاستراتيجية. ويتكوّن الأداء المحاسبي من ثلاث مكونات رئيسية: الجودة المحاسبية، السرعة في الإنجاز، والامتثال للتشريعات. وفيما يلي شرح تفصيلي لكل منها:

1. الجودة المحاسبية

تشير الجودة المحاسبية إلى مدى دقة وموثوقية المعلومات المالية التي يتم إنتاجها وتقديمها من خلال النظام المحاسبي. وتشمل هذه الجودة عدة جوانب مثل:

الدقة: أن تكون البيانات خالية من الأخطاء أو التقديرات غير المبررة.

الشفافية: أن تكون المعلومات واضحة وسهلة الفهم لمتخذي القرار.

القابلية للتحقق: أي أن البيانات يمكن مراجعتها من قبل جهات داخلية أو خارجية والتأكد من صحتها.

التمثيل العادل: أن تعكس القوائم المالية الوضع الحقيقي للمؤسسة دون تضليل.

⁽¹⁾ Heeks, R. (2018). Information and Communication Technology for Development (ICT4D): The importance of a critical perspective. Information Technology for Development, 24(1), 1–11

الجودة العالية في المحاسبة تعزز من ثقة المستثمرين وأصحاب القرار، وتقلل من احتمالية الوقوع في مشاكل مالية أو قانونية.

2. السرعة في الإنجاز

تعني السرعة في الإنجاز قدرة النظام المحاسبي على تقديم المعلومات والتقارير في الوقت المناسب، سواء كان ذلك بشكل دوري (شهري، ربع سنوي، سنوي) أو عند الحاجة لاتخاذ قرارات عاجلة.

السرعة لا تعني فقط السرعة الزمنية، بل تعني الاستجابة الفعالة للمتطلبات الإدارية والتشغيلية، مثل: إعداد الميزانية التقديرية بسرعة عند الحاجة.

تقديم تقارير الأداء المالي للإدارة العليا في الوقت المناسب.

تسليم التقارير للمراجعين أو الجهات الرقابية ضمن الجدول الزمني المحدد.

التأخير في توفير هذه المعلومات قد يؤدي إلى قرارات خاطئة أو فقدان فرص استثمارية أو حتى مخالفات قانونية.

3. الامتثال للتشريعات

هذا المكوّن يركز على مدى التزام النظام المحاسبي باللوائح، القوانين، والمعايير المحاسبية المعتمدة في الدولة أو على المستوى الدولي (مثل معايير IFRS أو GAAP)، ويشمل الامتثال:

الالتزام بمعايير إعداد القوائم المالية.

احترام الجداول الزمنية المحددة لتقديم التقارير الضريبية والمالية.

اتباع قواعد الرقابة الداخلية والسياسات المحاسبية المعتمدة.

الالتزام بمتطلبات الجهات الرقابية مثل هيئة الزكاة والضرائب، أو وزارة المالية.

الامتثال يحمي المؤسسة من الغرامات والعقوبات، كما يعزز من سمعتها وثقة الشركاء والممولين بها⁽¹⁾.

جمع وتحليل البيانات

الإطار العام للمنهجية المتبعة في الدراسة الميدانية:

يهدف هذا البحث إلى معرفة الخطوات التي تم اتباعها في سبيل إجراء الدراسة الميدانية، ولقد تم تحديد هذه الخطوات في الآتي: -

فرضيات الدراسة: تقوم الدراسة على فرضية أساسية مفادها:

H_0 الفرضية الرئيسية العدمية: لا توجد فروق ذات دلالة إحصائية حول وجود معوقات تؤثر في كفاءة الأداء المحاسبي في ديوان المحاسبة مركز المعلومات والتوثيق السياحي .

مجتمع وعينة الدراسة: -

1 - مجتمع الدراسة: - يتمثل مجتمع الدراسة في جميع العاملين بديوان المحاسبة مركز المعلومات والتوثيق السياحي .

2 - عينة الدراسة: - عينة عشوائية من داخل مجتمع الدراسة وتتكون من 40 مفردة من جميع العاملين بديوان المحاسبة مركز المعلومات والتوثيق السياحي .

أداة جمع البيانات: -

اعتمد البحث على استمارة الاستبيان للحصول على البيانات التي تساعد على اختبار الفرضيات المتعلقة بموضوع الدراسة حيث احتوى الاستبيان على سبعة وعشرون عبارة وزعت هذه العبارات على أربع مجموعات وبناءً على النحو التالي:

(1) Weygandt, J. J., Kimmel, P. D., & Kieso, D. E. (2019)

المجموعة الأولى: تشمل 6 أسئلة شخصية وهي: الجنس، والعمر، والتخصص، والمؤهل العلمي، وعدد سنوات الخبرة، والجهات التي فام المشاركون بمراجعتها.
 المجموعة الثانية: تشمل 7 عبارات من صحيفة الاستبيان وتمثل ((المعوقات التنظيمية والإدارية)).
 المجموعة الثالثة: تشمل 7 عبارات من صحيفة الاستبيان وتمثل ((المعوقات بالمزايا المادية والحوافز التشجيعية)).
 المجموعة الرابعة: تشمل 7 عبارات من صحيفة الاستبيان وتمثل ((عبارات التدريب والتأهيل العلمي والعملية)).

حركة نماذج الاستبيان:

بعد القيام ببناء الاستبانة وعرضها على المحكمين وإجراء ما يلزم من تعديلات حتى خرجت في صورتها النهائية تم توزيعها على عينة الدراسة والجدول التالي يوضح حركة نماذج الاستبانة الموزعة:

جدول رقم (1) يبين حركة نماذج الاستبانة الموزعة.

البيان	نماذج الاستبانة الموزعة	نماذج الاستبانة المعادة	نماذج الاستبانة غير المعادة	نماذج الاستبانة المستبعدة	نماذج الاستبانة الفاقدة " المستبعدة + غير المعادة "	نماذج الاستبانة الصالحة للتحليل
العدد	40	32	8	0	8	32
النسبة	100%	80%	20%	0%	20%	80%

من خلال الجدول السابق نلاحظ أن نماذج الاستبيان المعادة كانت 32 نموذج استبيان والتي تمثل 80% من جميع نماذج الاستبيان الموزعة، أما نماذج الاستبيان غير المعادة فكانت 8 نماذج استبيان والتي تمثل 20% من جميع نماذج الاستبيان الموزعة، ولا توجد نماذج استبيان مستبعدة وبذلك يكون عدد نماذج الاستبيان الصالحة للتحليل 32 نموذج استبيان والتي تمثل 80% من جميع نماذج الاستبيان الموزعة.

الأساليب الإحصائية المستخدمة في وصف وتحليل البيانات

1 - اختبار كرونباخ ألفا (α) للصدق والثبات:

يعتبر اختبار كرونباخ ألفا من الاختبارات الإحصائية المهمة لتحليل بيانات الاستبانة، حيث للقيام بأي تحليل لبيانات الاستبانة يجب إجراء هذا الاختبار ليعين مدى مصداقية إجابات مفردات العينة على كل مجموعة من أسئلة الاستبانة.

وتكون قيمة معامل كرونباخ ألفا ما بين (0 ، 1) ويبين مدى الارتباط بين إجابات مفردات العينة فعندما تكون قيمة معامل كرونباخ ألفا صفر فيدل ذلك على عدم وجود ارتباط مطلق بين إجابات مفردات العينة ، أما إذا كانت قيمة معامل كرونباخ ألفا واحد صحيح فيدل ذلك على وجود ارتباط تام بين إجابات مفردات العينة ، ومن المعروف أن أصغر قيمة مقبولة لمعامل كرونباخ ألفا (α) هي 0.6 وأفضل قيمة تتراوح بين (0.7 إلى 0.8) وكلما زادت قيمته عن 0.8 كان ذلك أفضل.

2 - التوزيع النسبي:

يستخدم هذا الأسلوب لوصف طبيعة إجابات مفردات العينة على سؤال معين من أسئلة الاستبانة فعندما يكون المقياس المستخدم لكارتر الخماسي (غير موافق جداً - غير موافق - محايد - موافق - موافق جداً) يمكن تحديد شكل إجابات مفردات العينة على كل سؤال كالتالي:

- أ – إذا كانت نسبة إجابات مفردات العينة مرتفعة في (غير موافق جداً) وتتنخفض تدريجياً مع ارتفاع درجة الموافقة يشير إلى أن درجة الموافقة منخفضة جداً.
- ب – إذا كانت نسبة إجابات مفردات العينة مرتفعة في (غير موافق) وتتنخفض تدريجياً مع ارتفاع درجة الموافقة يشير إلى أن درجة الموافقة منخفضة.
- ج – إذا كانت نسبة إجابات مفردات العينة مرتفعة في (محايد) وتتنخفض تدريجياً مع الارتفاع والانخفاض في درجة الموافقة يشير إلى أن درجة الموافقة متوسطة.
- د – إذا كانت نسبة إجابات مفردات العينة مرتفعة في (موافق) وتتناقص تدريجياً مع انخفاض درجة الموافقة يشير إلى أن درجة الموافقة عالية.
- هـ – إذا كانت نسبة إجابات مفردات العينة مرتفعة في (موافق جداً) وتتناقص تدريجياً مع انخفاض درجة الموافقة يشير إلى أن درجة الموافقة عالية جداً.
- 3 – اختبار حول المتوسط:**

يستخدم اختبار T حول المتوسط لاختبار الفرضيات الإحصائية المتعلقة بمتوسط المجتمع إذا كانت بيانات العينة كمية أي (في المستوى الفترى على الأقل) وتتبع التوزيع الطبيعي حيث تكون:

الفرضية الصفرية: - متوسط المجتمع الذي سحبته منه العينة لا يختلف معنوياً عن المتوسط المفترض (μ_0).

مقابل الفرضية البديلة: - متوسط المجتمع الذي سحبته منه العينة يختلف معنوياً عن المتوسط المفترض (μ_1).

فإذا كان حجم العينة صغير (أقل من 30 مفردة) يكون إحصائي الاختبار T علماً بأن: -

$$T = \frac{\sqrt{n}(\bar{\chi} - \mu_0)}{s}$$

حيث $\bar{\chi}$ يمثل متوسط العينة و s الانحراف المعياري للعينة و μ_0 القيمة المفترضة لمتوسط المجتمع قيد الدراسة.

وبالتالي يتم إيجاد قيمة الدلالة المعنوية المحسوبة من جدول توزيع T ومقارنته بمستوى المعنوية المأخوذ في الاعتبار عادة (5 %) ، فإذا كانت قيمة الدلالة المعنوية المحسوبة أقل من مستوى المعنوية المأخوذ في الاعتبار (5 %) نرفض الفرضية الصفرية ونقبل الفرضية البديلة ، وهذا يدل على أن متوسط المجتمع الذي سحبته منه العينة يختلف معنوياً عن المتوسط المفترض ، ولمعرفة ما إذا كان متوسط المجتمع يزيد أو يقل عن المتوسط المفترض في هذه الحالة نقارن قيمة متوسط إجابات مفردات العينة بالمتوسط المفترض (μ_0) فإذا كان متوسط إجابات مفردات العينة أكبر من المتوسط المفترض (μ_0) فهذا يدل على أن متوسط المجتمع الذي سحبته منه العينة يزيد عن المفترض (μ_0) ، في حين إذا كان متوسط إجابات مفردات العينة أقل من المتوسط المفترض فهذا يدل على أن متوسط المجتمع الذي سحبته منه العينة يقل عن المفترض (μ_0) ،

وإذا كان حجم العينة كبير (أكبر من 30 مفردة) يكون إحصائي الاختبار Z علماً بأن: -

$$Z = \frac{\sqrt{n}(\bar{\chi} - \mu_0)}{s}$$

وبالتالي يتم إيجاد قيمة الدلالة المعنوية المحسوبة من التوزيع الطبيعي المعياري ومقارنته بمستوى المعنوية المأخوذ في الاعتبار عادة (5 %) ، فإذا كانت قيمة الدلالة المعنوية المحسوبة أقل من

مستوى المعنوية المأخوذ في الاعتبار (5 %) نرفض الفرضية الصفرية ونقبل الفرضية البديلة ، وهذا يدل على أن متوسط المجتمع الذي سحبت منه العينة يختلف معنويًا عن المتوسط المفترض ، ولمعرفة ما إذا كان متوسط المجتمع يزيد أو يقل عن المتوسط المفترض في هذه الحالة نقارن قيمة متوسط إجابات مفردات العينة بالمتوسط المفترض (μ_0) فإذا كان متوسط إجابات مفردات العينة أكبر من المتوسط المفترض (μ_0) فهذا يدل على أن متوسط المجتمع الذي سحبت منه العينة يزيد عن المفترض (μ_0) ، وإذا كان متوسط إجابات مفردات العينة أقل من المتوسط المفترض فهذا يدل على أن متوسط المجتمع الذي سحبت منه العينة يقل عن المفترض (μ_0) .

تحليل البيانات واختبار الفرضيات: -

بعد تجميع استمارات الاستبانة الموزعة استخدم الباحث الطريقة الرقمية في ترميز الإجابات المتعلقة بالمقياس الخماسي كما بالجدول التالي:

جدول رقم (2) توزيع الدرجات على الإجابات المتعلقة بالعبارات الإيجابية.

الإجابة	ضعيفة جداً	ضعيفة	متوسطة	كبيرة	كبيرة جداً
	غير موافق جداً	غير موافق	محايد	موافق	موافق جداً
الدرجة	1	2	3	4	5

وبالتالي يكون متوسط هذه الدرجات (3)، فإذا كان متوسط درجة الإجابة لا يختلف معنويًا عن 3 فهذا يشير إلى أن درجة الموافقة متوسطة أما إذا كان متوسط درجة الإجابة تزيد معنويًا عن 3 فهذا يشير إلى أن درجة الموافقة عالية في حين إذا كان متوسط درجة الإجابة تقل معنويًا عن 3 فهذا يشير إلى أن درجة الموافقة منخفضة. وبالتالي سوف يتم اختبار ما إذا كان متوسط درجة الموافقة تختلف عن 3 أم لا، وبعد الانتهاء من ترميز الإجابات وإدخال البيانات باستخدام حزمة البرمجيات الجاهزة Statistical package for SPSS (Social Science) تم استخدام هذه الحزمة في تحليل البيانات كما التالي:

نتائج اختبار (ألفا) للصدق والثبات:

من أجل اختبار مصداقية إجابات مفردات العينة على أسئلة الاستبيان (توافق إجابات أفراد العينة) فقد تم استخدام اختبار كرونباخ ألفا (α) لكل محور من محاور الدراسة فكانت النتائج كما في الجدول رقم () :

جدول رقم (3) نتائج اختبار كرونباخ ألفا.

بيان	قيمة معامل ألفا	العبارات السلبية على الثبات
العبارات المتعلقة بالمعوقات التنظيمية والإدارية	0.672	(3,5,7)
العبارات المتعلقة بالمعوقات بالمزايا المادية والحوافز التشجيعية	0.785	(5)
العبارات المتعلقة بعبارات التدريب والتأهيل العلمي والعملية	0.667	(1,6)

من خلال الجدول رقم (3) نلاحظ من العمود الثاني قيم معامل اختبار كرونباخ ألفا (α)، ومن العمود الثالث والذي يبين العبارة أو العبارات التي تعمل على تخفيض قيمة معامل الثبات بسبب ضعف اتساق إجابات مفردات العينة حول هذه العبارة أو العبارات إن وجدت، حيث كانت قيم الثبات أعلى من 0.6، حيث بلغت قيمة ثبات العبارات المتعلقة بالمعوقات التنظيمية والإدارية 0.672، وتزداد قيمة الثبات لهذا المحور في

حال حذف العبارات (3،5،7) ، كذلك بلغت قيمة ثبات العبارات المتعلقة بالمعوقات بالمزايا المادية والحوافز التشجيعية 0.785 وتزداد قيمة الثبات لهذا المحور في حال حذف العبارة (5) ، أيضاً بلغت قيمة ثبات العبارات المتعلقة بعبارات التدريب والتأهيل العلمي والعملية 0.667، وتزداد قيمة الثبات لهذا المحور في حال حذف العبارات (1،6) .

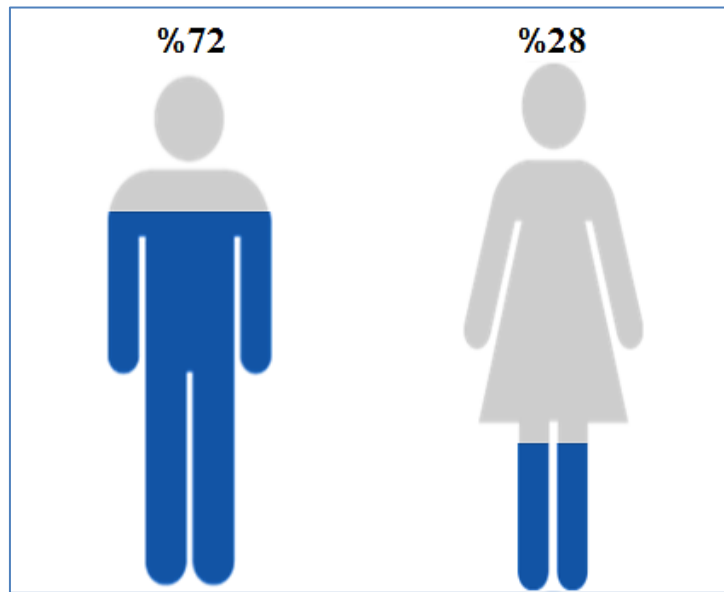
خصائص مفردات العينة:

1. توزيع مفردات العينة حسب الجنس: -

الجدول التالي يبين التوزيع التكراري والنسبي المئوي لمفردات العينة حسب الجنس ويمثل الشكل الذي يليه التمثيل البياني لهذا التوزيع.

جدول رقم (4) التوزيع التكراري والنسبي المئوي لمفردات العينة حسب الجنس.

النسبة %	العدد	الجنس
72%	23	ذكر
28%	9	أنثى
100%	32	المجموع



شكل رقم (1) التمثيل البياني للتوزيع النسبي المئوي لمفردات العينة حسب الجنس.

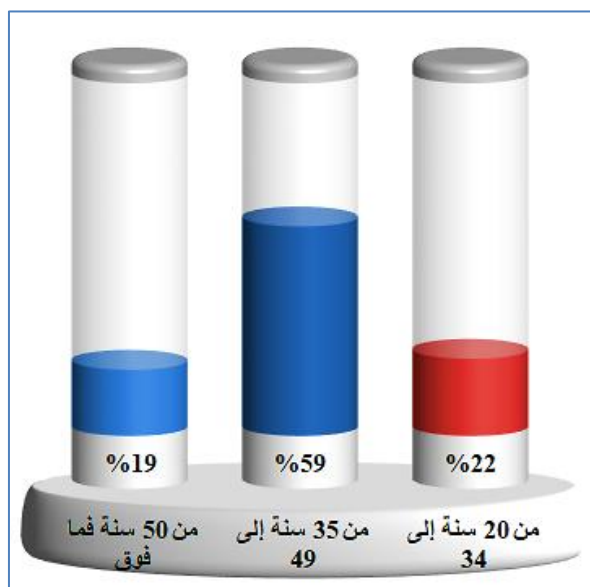
من خلال الجدول رقم (4) ، والشكل رقم (1) نلاحظ أن أغلب مفردات العينة من الذكور وبنسبة 72% ، والباقي من الإناث وبنسبة 28%.

2. توزيع مفردات العينة حسب العمر: -

الجدول التالي يبين التوزيع التكراري والنسبي المئوي لمفردات العينة حسب العمر ويمثل الشكل الذي يليه التمثيل البياني لهذا التوزيع.

جدول رقم (5) التوزيع التكراري والنسبي المئوي لمفردات العينة حسب العمر.

النسبة %	العدد	العمر
22%	7	من 20 سنة إلى 34
59%	19	من 35 سنة إلى 49
19%	6	من 50 سنة فما فوق
100%	32	المجموع



شكل رقم (2) التمثيل البياني للتوزيع النسبي المئوي لمفردات العينة حسب العمر.

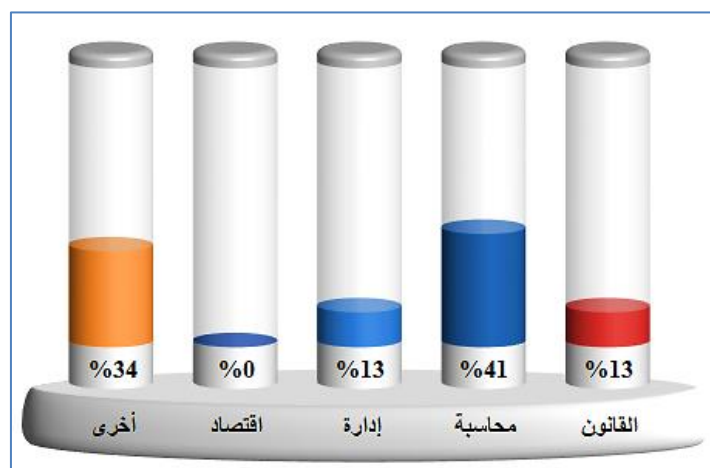
من خلال الجدول رقم (5) ، والشكل رقم (2) نلاحظ أن أغلب مفردات العينة من أعمارهم (من 35 سنة إلى 49) سنة، وبنسبة 59%، يليه من أعمارهم (من 20 سنة إلى 34) سنة، وبنسبة 22%، والباقي من أعمارهم (من 50 سنة فما فوق) سنة، وبنسبة 19%.

3. توزيع مفردات العينة حسب التخصص: -

الجدول التالي يبين التوزيع التكراري والنسبي المئوي لمفردات العينة حسب التخصص ويمثل الشكل الذي يليه التمثيل البياني لهذا التوزيع.

جدول رقم (6) التوزيع التكراري والنسبي المئوي لمفردات العينة حسب التخصص.

النسبة %	العدد	التخصص
13%	4	القانون
41%	13	محاسبية
13%	4	إدارة
0%	0	اقتصاد
34%	11	أخرى
100%	32	المجموع



شكل رقم (3) التمثيل البياني للتوزيع النسبي المئوي لمفردات العينة حسب التخصص.

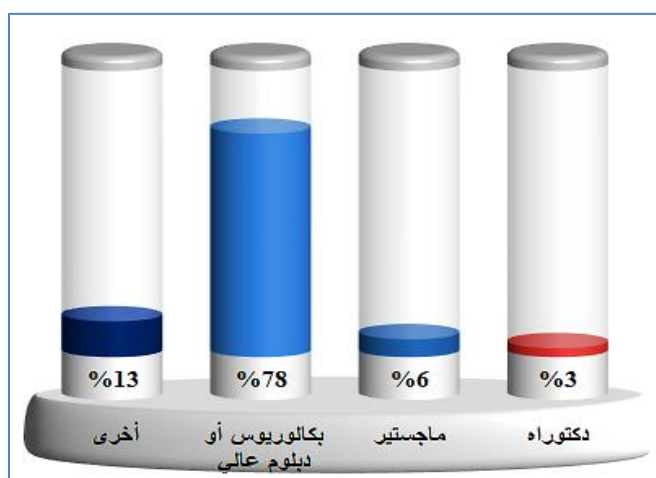
من خلال الجدول رقم (6) ، والشكل رقم (3) نلاحظ أن أغلب مفردات العينة من تخصصهم (محاسبة)، وبنسبة 41%، يليه ذوي تخصصات (أخرى)، وبنسبة 34%، والباقي من تخصصهم (إدارة)، وبنسبة 13%، وكذلك من تخصصهم (القانون)، وبنسبة 13%.

4. توزيع مفردات العينة حسب المؤهل العلمي:-

الجدول التالي يبين التوزيع التكراري والنسبي المئوي لمفردات العينة حسب المؤهل العلمي ويمثل الشكل الذي يليه التمثيل البياني لهذا التوزيع.

جدول رقم (7) التوزيع التكراري والنسبي المئوي لمفردات العينة حسب المؤهل العلمي.

النسبة %	العدد	المؤهل العلمي
3%	1	دكتوراه
6%	2	ماجستير
78%	25	بكالوريوس أو دبلوم عالي
13%	4	أخرى
100%	32	المجموع



شكل رقم (4) التمثيل البياني للتوزيع النسبي المئوي لمفردات العينة حسب المؤهل العلمي.

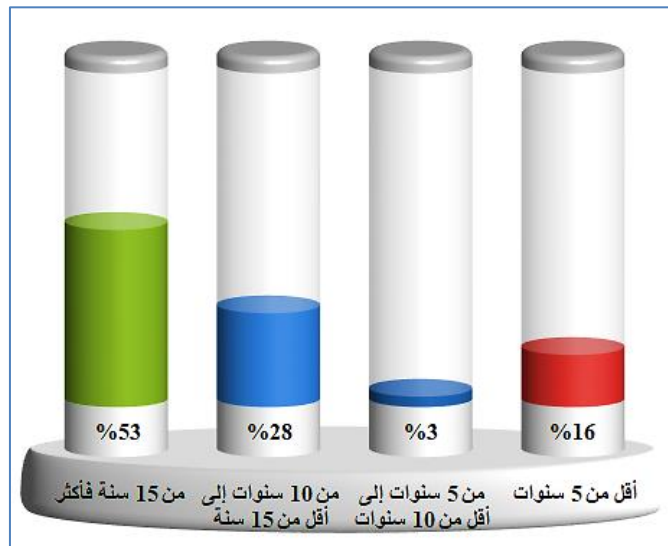
من خلال الجدول رقم (7) ، والشكل رقم (4) نلاحظ أن أغلب مفردات العينة من مؤهلهم العلمي (بكالوريوس أو دبلوم عالي)، وبنسبة 78%، يليه من مؤهلهم العلمي (أخرى)، وبنسبة 13%، يليه من مؤهلهم العلمي (ماجستير)، وبنسبة 6%، والباقي من مؤهلهم العلمي (دكتوراه)، وبنسبة 3%.

5. توزيع مفردات العينة حسب عدد سنوات الخبرة: -

الجدول التالي يبين التوزيع التكراري والنسبي المئوي لمفردات العينة حسب عدد سنوات الخبرة ويمثل الشكل الذي يليه التمثيل البياني لهذا التوزيع.

جدول رقم (8) التوزيع التكراري والنسبي المئوي لمفردات العينة حسب عدد سنوات الخبرة.

النسبة %	العدد	عدد سنوات الخبرة
16%	5	أقل من 5 سنوات
3%	1	من 5 سنوات إلى أقل من 10 سنوات
28%	9	من 10 سنوات إلى أقل من 15 سنة
53%	17	من 15 سنة فأكثر
100%	32	المجموع



شكل رقم (5) التمثيل البياني للتوزيع النسبي المئوي لمفردات العينة حسب عدد سنوات الخبرة.

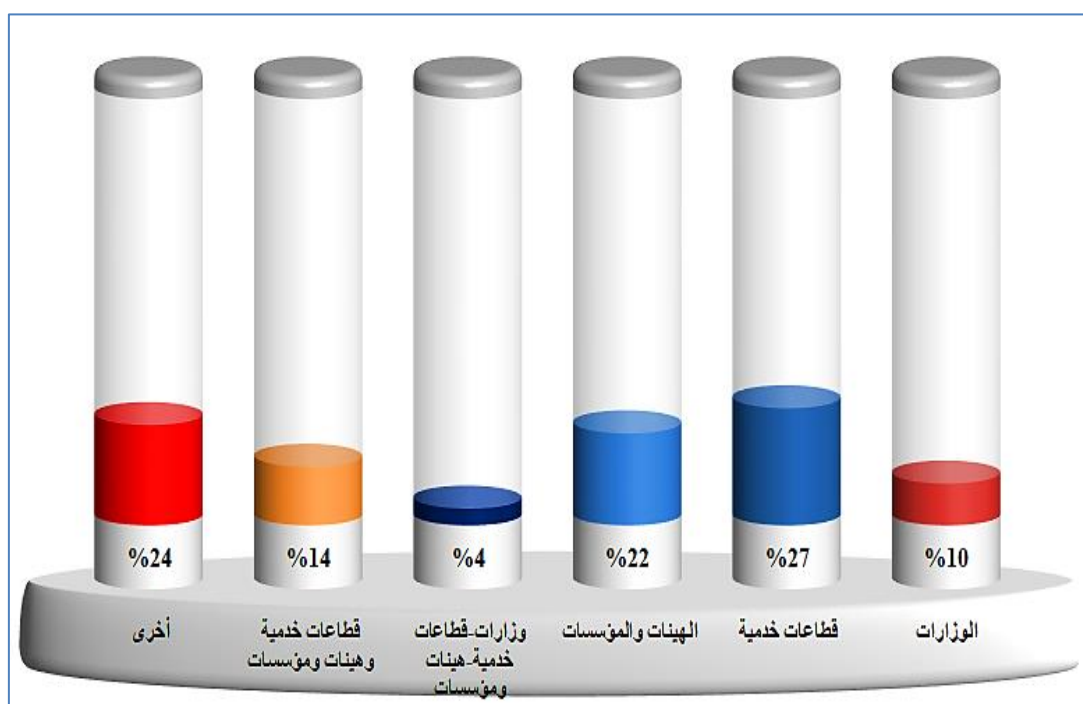
من خلال الجدول رقم (8) ، والشكل رقم (5) نلاحظ أن أغلب مفردات العينة من العدد سنوات الخبرة لديهم (من 15 سنة فأكثر) وبنسبة 53%، يليه من العدد سنوات الخبرة لديهم (من 10 سنوات إلى أقل من 15 سنة) وبنسبة 28%، يليه من العدد سنوات الخبرة لديهم (أقل من 5 سنوات) وبنسبة 16%، والباقي من العدد سنوات الخبرة لديهم (من 5 سنوات إلى أقل من 10 سنوات) وبنسبة 3%.

6. توزيع مفردات العينة حسب الجهات التي تم مراجعتها: -

الجدول التالي يبين التوزيع التكراري والنسبي المئوي لمفردات العينة حسب الجهات التي تم مراجعتها ويمثل الشكل الذي يليه التمثيل البياني لهذا التوزيع.

جدول رقم (9) التوزيع التكراري والنسبي المئوي لمفردات العينة حسب الجهات التي تم مراجعتها.

الجهات التي تم مراجعتها	العدد	النسبة %	الجهات التي تم مراجعتها	العدد	النسبة %
الوزارات	5	10%	وزارات-قطاعات-هيئات	2	4%
قطاعات خدمية	14	27%	قطاعات وهيئات	7	14%
الهيئات والمؤسسات	11	22%	أخرى	12	24%
			المجموع	51	100%



شكل رقم (6) التمثيل البياني للتوزيع النسبي المئوي لمفردات العينة حسب الجهات التي تم مراجعتها.

من خلال الجدول رقم (9) ، والشكل رقم (6) نلاحظ أن أغلب الجهات التي فام المشاركون بمراجعتها (القطاعات الخدمية) وبنسبة 27%، يليها جهات (أخرى) وبنسبة 24%، يليها (الهيئات والمؤسسات) وبنسبة 22%، يليها (القطاعات الخدمية والهيئات والمؤسسات) وبنسبة 14%، يليها (الوزارات) وبنسبة 10%، وباقي الجهات التي فام المشاركون بمراجعتها (وزارات-قطاعات-هيئات-مؤسسات) وبنسبة 4%.

– درجة الموافقة حول المعوقات التنظيمية والإدارية

الجدول التالي يبين التوزيع التكراري والنسبي المئوي ومتوسط إجابات مفردات العينة على جميع العبارات المتعلقة بدرجة الموافقة حول المعوقات التنظيمية والإدارية

الجدول رقم (10) التوزيع التكراري والنسبي المئوي ومتوسط إجابات مفردات العينة على جميع العبارات المتعلقة بدرجة الموافقة حول المعوقات التنظيمية والإدارية

ت	العبارات	عالية جدا	عالية	متوسطة	ضعيفة	ضعيفة جدا	درجة الموافقة	المتوسط	الدلالة المعنوية
1	تؤثر البيروقراطية وتعقد الإجراءات الإدارية على سرعة تنفيذ العمليات المحاسبية.	10	17	3	2	0	عالية	4.094	0.000
		31.3	53.1	9.4	6.3	0.0			
2	يؤدي ضعف التنسيق بين الإدارات المختلفة الي أخطاء وتأخير في تنفيذ المهام المحاسبية.	12	19	1	0	0	عالية	4.344	0.000
		37.5	59.4	3.1	0.0	0.0			
3	تؤثر المركزية الشديدة في اتخاذ القرارات على كفاءة الأداء المحاسبي.	10	18	3	1	0	عالية	4.156	0.000
		31.3	56.3	9.4	3.1	0.0			
4	يؤثر عدم وضوح الصلاحيات والمسؤوليات على جودة التقارير المالية والمحاسبية.	10	18	3	1	0	عالية	4.156	0.000
		31.3	56.3	9.4	3.1	0.0			
5	تؤثر الأنظمة والتعليمات القديمة على مرونة العمليات المحاسبية واستجابتها للتغيرات.	5	20	4	3	0	عالية	3.844	0.000
		15.6	62.5	12.5	9.4	0.0			
6	يؤثر فصل المهام والمسؤوليات وفقا للهيكل الإداري على دقة العمليات المحاسبية وكفاءتها.	9	18	4	1	0	عالية	4.094	0.000
		28.1	56.3	12.5	3.1	0.0			
7	يؤثر ضعف استخدام التكنولوجيا الحديثة على جودة التقارير المالية.	9	15	2	5	1	عالية	3.813	0.000
		28.1	46.9	6.3	15.6	3.1			

من خلال الجدول رقم (10) نلاحظ أن:

أ- درجة الموافقة حول العبارة التالية عالية:

1-تؤثر البيروقراطية وتعقد الإجراءات الإدارية على سرعة تنفيذ العمليات المحاسبية.

- 2- يؤدي ضعف التنسيق بين الإدارات المختلفة الي أخطاء وتأخير في تنفيذ المهام المحاسبية.
 3- تؤثر المركزية الشديدة في اتخاذ القرارات على كفاءة الأداء المحاسبي.
 4- يؤثر عدم وضوح الصلاحيات والمسؤوليات على جودة التقارير المالية والمحاسبية.
 5- تؤثر الأنظمة والتعليمات القديمة على مرونة العمليات المحاسبية واستجابتها للتغيرات.
 6- يؤثر فصل المهام والمسؤوليات وفقا للهيكل الإداري على دقة العمليات المحاسبية وكفاءتها.
 7- يؤثر ضعف استخدام التكنولوجيا الحديثة على جودة التقارير المالية.
 واختبار معنوية درجة الموافقة على كل عبارة من العبارات المتعلقة بالمعوقات التنظيمية والإدارية تم استخدام اختبار Z حول المتوسط 3 حيث كانت:
 الفرضية الصفرية: متوسط درجة الموافقة لا تختلف عن 3.
 مقابل الفرضية البديلة: متوسط درجة الموافقة تختلف عن 3.
 وبالتركيز على العمودين الآخرين بالجدول السابق نلاحظ أن:
 أ – الدلالة المعنوية المحسوبة أقل من 0.05 ومتوسط إجابات مفردات العينة يزيد عن المتوسط المفترض
 3 للعبارات التالية:

- 1- تؤثر البيروقراطية وتعقد الإجراءات الإدارية على سرعة تنفيذ العمليات المحاسبية.
 2- يؤدي ضعف التنسيق بين الإدارات المختلفة الي أخطاء وتأخير في تنفيذ المهام المحاسبية.
 3- تؤثر المركزية الشديدة في اتخاذ القرارات على كفاءة الأداء المحاسبي.
 4- يؤثر عدم وضوح الصلاحيات والمسؤوليات على جودة التقارير المالية والمحاسبية.
 5- تؤثر الأنظمة والتعليمات القديمة على مرونة العمليات المحاسبية واستجابتها للتغيرات.
 6- يؤثر فصل المهام والمسؤوليات وفقا للهيكل الإداري على دقة العمليات المحاسبية وكفاءتها.
 7- يؤثر ضعف استخدام التكنولوجيا الحديثة على جودة التقارير المالية.
 ولذلك نرفض الفرضية الصفرية لهذه العبارات ونقبل الفرضية البديلة لها وحيث أن متوسط إجابات مفردات العينة يزيد عن المتوسط المفترض فهذا يدل على ارتفاع درجة الموافقة على هذه العبارات.
 واختبار درجة الموافقة على العبارات المتعلقة بالمعوقات التنظيمية والإدارية بشكل عام، تم إيجاد المتوسط العام لإجابات مفردات العينة على جميع العبارات. واستخدام اختبار Z حول المتوسط 3 فكانت النتائج كما في الجدول رقم (10) حيث كانت:
 الفرضية الصفرية: - المتوسط العام لإجابات مفردات العينة على جميع العبارات المتعلقة بالمعوقات التنظيمية والإدارية لا يختلف عن 3.
 مقابل الفرضية البديلة: - المتوسط العام لإجابات مفردات العينة على جميع العبارات المتعلقة بالمعوقات التنظيمية والإدارية يختلف عن 3.

الجدول رقم (11) نتائج اختبار حول المتوسط العام لجميع العبارات المتعلقة بالمعوقات التنظيمية والإدارية

الدلالة المعنوية	إحصائي الاختبار	الانحراف المعياري	المتوسط العام	المتوسط العام لجميع العبارات المتعلقة ب
0.000	13.083	0.463	4.071	المعوقات التنظيمية والإدارية

من خلال الجدول رقم (11) وبالتركيز على العمود الأخير نلاحظ أن درجة الدلالة المعنوية للمتوسط العام كانت أقل من مستوى الدلالة المعنوية المعتمد وهو 0.05، أي أن المتوسط العام يختلف عن المتوسط المفترض (أي أن المتوسط العام ذو دلالة احصائية)، ولذلك سيتم رفض الفرضية الصفرية وقبول الفرضية البديلة لها، وحيث

أن المتوسط العام والبالغ 4.071 كان أعلى من المتوسط المفترض، ويدل ذلك على ارتفاع درجة الموافقة على العبارات المتعلقة بالمعوقات التنظيمية والإدارية .
الجدول التالي يبين التوزيع التكراري والنسبي المئوي ومتوسط إجابات مفردات العينة على جميع العبارات المتعلقة بدرجة الموافقة حول المعوقات بالمزايا المادية والحوافز التشجيعية

الجدول رقم (12) التوزيع التكراري والنسبي المئوي ومتوسط إجابات مفردات العينة على جميع العبارات المتعلقة بدرجة الموافقة حول المعوقات بالمزايا المادية والحوافز التشجيعية

ت	العبارات	بالية جدا	عالية	متوسطة	ضعيفة	ضعيفة جدا	درجة الموافقة	المتوسط	الدلالة المعنوية
1	تؤثر الحوافز المالية على كفاءة وفاعلية الأداء المحاسبي.	13	16	1	2	0	عالية	4.250	0.000
		40.6	50.0	3.1	6.3	0.0			
2	ترتبط التقويضات المالية بالكفاءة والفاعلية في الأداء المحاسبي.	2	9	15	6	0	متوسطة	3.219	0.147
		6.3	28.1	46.9	18.8	0.0			
3	تؤثر كفاءة سياسة الأجور والحوافز على زيادة الكفاءة والفاعلية للأداء المحاسبي.	10	20	1	1	0	عالية	4.219	0.000
		31.3	62.5	3.1	3.1	0.0			
4	ترتبط النثرات والحوافز بالكفاءة والفاعلية للأداء المحاسبي.	5	14	8	5	0	عالية	3.594	0.001
		15.6	43.8	25.0	15.6	0.0			
5	تؤثر الأجور الغير مباشرة علي جودة وكفاءة والفاعلية للأداء المحاسبي.	6	11	8	7	0	عالية	3.500	0.011
		18.8	34.4	25.0	21.9	0.0			
6	يتناسب تقديم السلع والخدمات مما يؤدي الي زيادة الكفاءة والفاعلية للأداء المحاسبي.	2	12	11	6	1	عالية	3.250	0.147
		6.3	37.5	34.4	18.8	3.1			
7	يزيد مشاركة الموظفين ورضاهم الوظيفي من فاعلية وكفاءة تحسين الأداء المحاسبي.	9	21	1	1	0	عالية	4.188	0.000
		28.1	65.6	3.1	3.1	0.0			

من خلال الجدول رقم (12) نلاحظ أن:

أ- درجة الموافقة حول العبارة التالية عالية:

- 1- تؤثر الحوافز المالية على كفاءة وفاعلية الأداء المحاسبي .
 - 2- تؤثر كفاءة سياسة الأجور والحوافز على زيادة الكفاءة والفاعلية للأداء المحاسبي.
 - 3- ترتبط النثریات والحوافز بالكفاءة والفاعلية للأداء المحاسبي.
 - 4- تؤثر الأجور الغير مباشرة علي جودة وكفاءة والفاعلية للأداء المحاسبي.
 - 5- يتناسب تقديم السلع والخدمات مما يؤدي الي زيادة الكفاءة والفاعلية للأداء المحاسبي.
 - 6- يزيد مشاركة الموظفين ورضاهم الوظيفي من فاعلية وكفاءة تحسين الأداء المحاسبي.
- ب- درجة الموافقة حول العبارة التالية متوسطة:

- 1- ترتبط التفويضات المالية بالكفاءة والفاعلية في الأداء المحاسبي.
- ولاختبار معنوية درجة الموافقة على كل عبارة من العبارات المتعلقة بالمعوقات بالمزايا المادية والحوافز التشجيعية تم استخدام اختبار Z حول المتوسط 3 حيث كانت:
- الفرضية الصفرية: متوسط درجة الموافقة لا تختلف عن 3.
- مقابل الفرضية البديلة: متوسط درجة الموافقة تختلف عن 3.
- وبالتركيز على العمودين الآخرين بالجدول السابق نلاحظ أن:
- أ – الدلالة المعنوية المحسوبة أقل من 0.05 ومتوسط إجابات مفردات العينة يزيد عن المتوسط المفترض 3 للعبارة التالية:

- 1- تؤثر الحوافز المالية على كفاءة وفاعلية الأداء المحاسبي .
 - 2- تؤثر كفاءة سياسة الأجور والحوافز على زيادة الكفاءة والفاعلية للأداء المحاسبي.
 - 3- ترتبط النثریات والحوافز بالكفاءة والفاعلية للأداء المحاسبي.
 - 4- تؤثر الأجور الغير مباشرة علي جودة وكفاءة والفاعلية للأداء المحاسبي.
 - 5- يزيد مشاركة الموظفين ورضاهم الوظيفي من فاعلية وكفاءة تحسين الأداء المحاسبي.
- ولذلك نرفض الفرضية الصفرية لهذه العبارات ونقبل الفرضية البديلة لها وحيث أن متوسط إجابات مفردات العينة يزيد عن المتوسط المفترض فهذا يدل على ارتفاع درجة الموافقة على هذه العبارات.
- ب – الدلالة المعنوية المحسوبة أكبر من 0.05 للعبارة التالية:

- 1- ترتبط التفويضات المالية بالكفاءة والفاعلية في الأداء المحاسبي.
 - 2- يتناسب تقديم السلع والخدمات مما يؤدي الي زيادة الكفاءة والفاعلية للأداء المحاسبي.
- ولذلك لا نرفض الفرضية الصفرية لهذه العبارات وحيث أن الدلالة المعنوية لمتوسط إجابات مفردات العينة تزيد عن 0.05 فهذا يدل على أن درجة الموافقة على هذه العبارات متوسطة.
- ولاختبار درجة الموافقة على العبارات المتعلقة بالمعوقات بالمزايا المادية والحوافز التشجيعية بشكل عام، تم إيجاد المتوسط العام لإجابات مفردات العينة على جميع العبارات. واستخدام اختبار Z حول المتوسط 3 فكانت النتائج كما في الجدول رقم (12) حيث كانت:
- الفرضية الصفرية: - المتوسط العام لإجابات مفردات العينة على جميع العبارات المتعلقة بالمعوقات بالمزايا المادية والحوافز التشجيعية لا يختلف عن 3.
- مقابل الفرضية البديلة: - المتوسط العام لإجابات مفردات العينة على جميع العبارات المتعلقة بالمعوقات بالمزايا المادية والحوافز التشجيعية يختلف عن 3.

الجدول رقم (13) نتائج اختبار حول المتوسط العام لجميع العبارات المتعلقة بالمعوقات بالمزايا المادية والحوافز التشجيعية

الدلالة المعنوية	إحصائي الاختبار	الانحراف المعياري	المتوسط العام	المتوسط العام لجميع العبارات المتعلقة ب
0.000	7.491	0.563	3.746	المعوقات بالمزايا المادية والحوافز التشجيعية

من خلال الجدول رقم (13) وبالتركيز على العمود الأخير نلاحظ أن درجة الدلالة المعنوية للمتوسط العام كانت أقل من مستوى الدلالة المعنوية المعتمد وهو 0.05، أي أن المتوسط العام يختلف عن المتوسط المفترض (أي أن المتوسط العام ذو دلالة احصائية)، ولذلك سيتم رفض الفرضية الصفرية وقبول الفرضية البديلة لها، وحيث أن المتوسط العام والبالغ 3.746 كان أعلى من المتوسط المفترض، ويدل ذلك على ارتفاع درجة الموافقة على العبارات المتعلقة بالمعوقات بالمزايا المادية والحوافز التشجيعية.

– درجة الموافقة حول عبارات التدريب والتأهيل العلمي والعملية
الجدول التالي يبين التوزيع التكراري والنسبي المئوي ومتوسط إجابات مفردات العينة على جميع العبارات المتعلقة بدرجة الموافقة حول عبارات التدريب والتأهيل العلمي والعملية

الجدول رقم (14) التوزيع التكراري والنسبي المئوي ومتوسط إجابات مفردات العينة على جميع العبارات المتعلقة بدرجة الموافقة حول عبارات التدريب والتأهيل العلمي والعملية

ت	العبارات	عالية جدا	عالية	متوسطة	ضعيفة	ضعيفة جدا	درجة الموافقة	المتوسط	الدلالة المعنوية
1	توظيف كوادر مؤهلة يؤثر على جودة وتحسين الكفاءة والفاعلية للأداء المحاسبي.	16	14	0	2	0	عالية جدا	4.375	0.000
		50.0	43.8	0.0	6.3	0.0			
2	يؤثر التأهيل العلمي والعملية على كفاءة وتحسين وفاعلية الأداء المحاسبي.	13	16	1	1	1	عالية	4.219	0.000
		40.6	50.0	3.1	3.1	3.1			
3	ترتبط الشهادات المهنية والعلمية برفع الكفاءة والفاعلية للأداء المحاسبي.	5	19	4	3	1	عالية	3.750	0.000
		15.6	59.4	12.5	9.4	3.1			
4	يؤثر التقارير المالية على تحسين كفاءة وفاعلية الأداء المحاسبي.	6	17	9	0	0	عالية	3.906	0.000
		18.8	53.1	28.1	0.0	0.0			
5	تناسب خبرات المحاسب مع قدرته على تحسين الكفاءة والفاعلية للأداء المحاسبي.	7	20	3	2	0	عالية	4.000	0.000
		21.9	62.5	9.4	6.3	0.0			
6	التكرار	8	19	3	1	1	عالية	4.000	0.000

			3.1	3.1	9.4	59.4	25.0	النسبة	يقوم ديوان المحاسبة بعمل دورات تدريبية تساعد على تحسين الكفاءة والفاعلية للأداء المحاسبي.	
			1	1	5	15	10	التكرار	يؤثر قيام الاجتماعات والجلسات والجان المناقشة على تحسين وجودة كفاءة وفاعلية الأداء المحاسبي.	
0.000	4.000	عالية	3.1	3.1	15.6	46.9	31.3	النسبة		7

من خلال الجدول رقم (14) نلاحظ أن:

أ- درجة الموافقة حول العبارة التالية عالية جداً:

- 1-توظيف كوادر مؤهلة يؤثر على جودة وتحسين الكفاءة والفاعلية للأداء المحاسبي.
- ب- درجة الموافقة حول العبارة التالية عالية:

- 1-يؤثر التأهيل العلمي والعملية على كفاءة وتحسين وفاعلية الأداء المحاسبي.
 - 2-ترتبط الشهادات المهنية والعلمية برفع الكفاءة والفاعلية للأداء المحاسبي.
 - 3-يؤثر التقارير المالية على تحسين كفاءة وفاعلية الأداء المحاسبي.
 - 4-تتناسب خبرات المحاسب مع قدرته على تحسين الكفاءة والفاعلية للأداء المحاسبي.
 - 5-يقوم ديوان المحاسبة بعمل دورات تدريبية تساعد على تحسين الكفاءة والفاعلية للأداء المحاسبي .
 - 6-يؤثر قيام الاجتماعات والجلسات والجان المناقشة على تحسين وجودة كفاءة وفاعلية الأداء المحاسبي.
- ولاختبار معنوية درجة الموافقة على كل عبارة من العبارات المتعلقة بعبارات التدريب والتأهيل العلمي والعملية تم استخدام اختبار Z حول المتوسط 3 حيث كانت:
- الفرضية الصفرية: متوسط درجة الموافقة لا تختلف عن 3.
- مقابل الفرضية البديلة: متوسط درجة الموافقة تختلف عن 3.
- وبالتركيز على العمودين الآخرين بالجدول السابق نلاحظ أن:

أ – الدلالة المعنوية المحسوبة أقل من 0.05 ومتوسط إجابات مفردات العينة يزيد عن المتوسط المفترض 3 للعبارة التالية:

- 1-توظيف كوادر مؤهلة يؤثر على جودة وتحسين الكفاءة والفاعلية للأداء المحاسبي.
 - 2-يؤثر التأهيل العلمي والعملية على كفاءة وتحسين وفاعلية الأداء المحاسبي.
 - 3-ترتبط الشهادات المهنية والعلمية برفع الكفاءة والفاعلية للأداء المحاسبي.
 - 4-يؤثر التقارير المالية على تحسين كفاءة وفاعلية الأداء المحاسبي.
 - 5-تتناسب خبرات المحاسب مع قدرته على تحسين الكفاءة والفاعلية للأداء المحاسبي.
 - 6-يقوم ديوان المحاسبة بعمل دورات تدريبية تساعد على تحسين الكفاءة والفاعلية للأداء المحاسبي.
 - 7-يؤثر قيام الاجتماعات والجلسات والجان المناقشة على تحسين وجودة كفاءة وفاعلية الأداء المحاسبي.
- ولذلك نرفض الفرضية الصفرية لهذه العبارات ونقبل الفرضية البديلة لها وحيث أن متوسط إجابات مفردات العينة يزيد عن المتوسط المفترض فهذا يدل على ارتفاع درجة الموافقة على هذه العبارات.
- ولاختبار درجة الموافقة على العبارات المتعلقة بعبارات التدريب والتأهيل العلمي بشكل عام، تم إيجاد المتوسط العام لإجابات مفردات العينة على جميع العبارات. واستخدام اختبار Z حول المتوسط 3 فكانت النتائج كما في الجدول رقم (14) حيث كانت:
- الفرضية الصفرية: - المتوسط العام لإجابات مفردات العينة على جميع العبارات المتعلقة بعبارات التدريب والتأهيل العلمي لا يختلف عن 3.

مقابل الفرضية البديلة: - المتوسط العام لإجابات مفردات العينة على جميع العبارات المتعلقة بعبارات التدريب والتأهيل العلمي يختلف عن 3.

الجدول رقم (15) نتائج اختبار حول المتوسط العام لجميع العبارات المتعلقة بعبارات التدريب والتأهيل العلمي

المتوسط العام لجميع العبارات المتعلقة ب	المتوسط العام	الانحراف المعياري	إحصائي الاختبار	الدلالة المعنوية
عبارات التدريب والتأهيل العلمي	4.036	0.492	11.903	0.000

من خلال الجدول رقم (15) وبالتركيز على العمود الأخير نلاحظ أن درجة الدلالة المعنوية للمتوسط العام كانت أقل من مستوى الدلالة المعنوية المعتمد وهو 0.05، أي أن المتوسط العام يختلف عن المتوسط المفترض (أي أن المتوسط العام ذو دلالة احصائية)، ولذلك سيتم رفض الفرضية الصفرية وقبول الفرضية البديلة لها، وحيث أن المتوسط العام والبالغ 4.036 كان أعلى من المتوسط المفترض، ويدل ذلك على ارتفاع درجة الموافقة على العبارات المتعلقة بعبارات التدريب والتأهيل العلمي والعملية.

✓ توجد فروق ذات دلالة إحصائية حول وجود معوقات تؤثر في كفاءة الاداء المحاسبي في ديوان المحاسبة مركز المعلومات والتوثيق السياحي .

النتائج والتوصيات

بنيت نتائج وتوصيات هذه الدراسة على التحليل الإحصائي لإجابات أفراد العينة على عبارات صحيفة الاستبانة وعددهم 32 مفردة من العاملين بديوان المحاسبة مركز المعلومات والتوثيق السياحي ، 28% إناث و72% ذكور، أغلبهم تتراوح أعمارهم من (من 35 سنة إلى 49 سنة) وبنسبة 59%، أغلبهم ذوي تخصص محاسبية وبنسبة 41%، وأغلبهم من حملة (بكالوريوس أو دبلوم عالي) وبنسبة 78%، أغلبهم ذوي خبرة (من 15 سنة فأكثر) وبنسبة 53%، وأغلب الجهات التي قام المشاركون بمراجعتها (القطاعات الخدمية) وبنسبة 27%.

وبالتالي ستظهر النتائج مدى توافق آراء مفردات العينة وكذلك نتائج اختبار فرضية الدراسة، أما التوصيات فستركز على معالجة نقاط الضعف التي ظهرت بعد التحليل.

- النتائج:

- توجد فروق ذات دلالة إحصائية حول وجود معوقات تؤثر في كفاءة الاداء المحاسبي في ديوان المحاسبة مركز المعلومات والتوثيق السياحي . وبنيت هذه النتيجة على ارتفاع درجة الموافقة على العبارات التالية:
 - 1- تؤثر البيروقراطية وتعقد الإجراءات الإدارية على سرعة تنفيذ العمليات المحاسبية.
 - 2- يؤدي ضعف التنسيق بين الإدارات المختلفة الي أخطاء وتأخير في تنفيذ المهام المحاسبية.
 - 3- تؤثر المركزية الشديدة في اتخاذ القرارات على كفاءة الأداء المحاسبي.
 - 4- يؤثر عدم وضوح الصلاحيات والمسؤوليات على جودة التقارير المالية والمحاسبية.
 - 5- تؤثر الأنظمة والتعليمات القديمة على مرونة العمليات المحاسبية واستجابتها للتغيرات.
 - 6- يؤثر فصل المهام والمسؤوليات وفقا للهيكل الإداري على دقة العمليات المحاسبية وكفاءتها.
 - 7- يؤثر ضعف استخدام التكنولوجيا الحديثة على جودة التقارير المالية.
 - 8- تؤثر الحوافز المالية على كفاءة وفاعلية الأداء المحاسبي .
 - 9- تؤثر كفاءة سياسة الأجور والحوافز على زيادة الكفاءة والفاعلية للأداء المحاسبي.
 - 10- ترتبط النثرية والحوافز بالكفاءة والفاعلية للأداء المحاسبي.
 - 11- تؤثر الأجور الغير مباشرة علي جودة وكفاءة والفاعلية للأداء المحاسبي.
 - 12- يزيد مشاركة الموظفين ورضاهم الوظيفي من فاعلية وكفاءة تحسين الأداء المحاسبي.

- التوصيات:

اعتمادا على النتائج السابقة توصي الدراسة إدارة ديوان المحاسبة بمركز المعلومات والتوثيق السياحي بضرورة:

- 1- الابتعاد عن البيروقراطية وتعقد الإجراءات الإدارية لزيادة سرعة تنفيذ العمليات المحاسبية.
- 2- التنسيق الجيد بين الإدارات المختلفة لتفادي الأخطاء وتأخير في تنفيذ المهام المحاسبية.
- 3- التفويض وتقليل المركزية الشديدة في اتخاذ القرارات لزيادة كفاءة الأداء المحاسبي.
- 4- تحديد الصلاحيات والمسؤوليات بدقة لتحسين جودة التقارير المالية والمحاسبية.
- 5- عدم الاعتماد على الأنظمة والتعليمات القديمة لزيادة مرونة العمليات المحاسبية واستجابتها للتغيرات.
- 6- فصل المهام والمسؤوليات وفقا للهيكل الإداري لزيادة دقة العمليات المحاسبية وكفاءتها.
- 7- زيادة اعتماد استخدام التكنولوجيا الحديثة لزيادة جودة التقارير المالية.
- 8- اعتماد أكثر على الحوافز المالية لزيادة كفاءة وفاعلية الأداء المحاسبي .
- 9- عدالة وزيادة الكفاءة في سياسة الأجور والحوافز للزيادة في الكفاءة والفاعلية في الأداء المحاسبي.
- 11- عدالة وتوجيه الأجور غير المباشرة لزيادة جودة وكفاءة وفاعلية الأداء المحاسبي.
- 12- مشاركة الموظفين ورضاهم الوظيفي ليساعد على فاعلية وكفاءة تحسين الأداء المحاسبي.

المراجع:

1. Weygandt, J. J., Kimmel, P. D., & Kieso, D. E. (2019)
2. الجنيدى، حنان أحمد، (2024)، دور تقرير الاستدامة الرقمية في تحسين الأداء المستدام: تحدٍ جديد لمهنة المحاسبة والمراجعة – دراسة ميدانية، الفكر المحاسبي، 28(1)، 309-360
3. العبد، محمد. (2019). قياس الأداء المالي والمحاسبي في الجمعيات الأهلية المصرية: دراسة تحليلية. *المجلة العلمية للاقتصاد والتجارة، جامعة عين شمس، مصر*، 1(1)، 1-30
4. الجمعية السعودية للمحاسبة. (2019). المعايير الدولية لإعداد التقارير المالية في القطاع العام وأثرها على تحسين الأداء المالي الحكومي. *مجلة البحوث المحاسبية*، 16(3)، 112-130
5. عبد الرحمن، ن. أ. (2020). تقييم أداء المؤسسات الحكومية باستخدام مؤشرات الأداء المالي وفقاً لإطار PEFA. *مجلة الاقتصاد والتنمية*، 8(1)، 89-105.
6. محمود، س. (2020). دور التدقيق الداخلي في حوكمة القطاع العام: أدلة من الدول النامية. *المجلة الدولية لإدارة القطاع العام*، ص 345-366
7. المبهي، رمضان عبد الحميد. (2017). إطار مقترح لقياس والإفصاح المحاسبي للأنشطة البيئية والمجتمعية في ظل معايير IAS/IFRS: دراسة ميدانية على الشركات المصرية. *مجلة البحوث المحاسبية – جامعة المنوفية*، 1(4)، 249-336.
8. كريشان، أ. أ.، إ. (2022)، أثر الأنظمة المحاسبية على الأداء المالي في المؤسسات الحكومية، *المجلة العربية للنشر العلمي*، (45)،
9. عز الدين فكري تهامي، الاطار العلمي لنظم محاسبة الادارة البيئية، *المجلة العلمية لقطاع كليات التجارة، جامعة الازهر، العدد الثامن، القاهرة، 2011م.*
10. (زارع وب ورحلي، 2019، الصفحات 381-404).
11. (الأنمي، 2015) ترتبط بالمعوقات التنظيمية والبشرية، حيث تتناول تمكين الموارد البشرية كاستراتيجية مؤسسية قد تساهم في تجاوز هذه المعوقات وتحقيق أداء متميز.
11. شحاته حسن حسين (2011) الفساد المالي أسبابه وصور علاجه ، مجلة الوعي الإسلامي، تصدر عن وزارة الأوقاف الكويتية ، عدد522. بحث علمي منشور ، الكويت، ص10
12. مرجع (3) العبيدي، أ. م. (2022). دور ديوان المحاسبة الليبي في مكافحة الفساد المالي: دراسة مقارنة مع ديوان المحاسبة الأردني. رسالة ماجستير، جامعة الشرق الأوسط، الأردن

13. أمجد صابر الدلوي (2015)، تفعيل نظم المعلومات المحاسبية في ظل التجارة الإلكترونية، مجلة جامعة الأنبار للعلوم الاقتصادية والإدارية.
14. شنتاوى، فيصل، حاتم، سليم، (2015) : العالقة بين مجلس النواب وديوان المحاسبة، مجلة علوم الشريعة والقانون، مجلد. 41
15. **Bousmaha, M.** (2020). *المعايير المحاسبية الدولية IAS/IFRS*. كلية - بشار، كلية العلوم الاقتصادية والتجارية وعلوم التسيير. (مصادر جامعية غير منشورة رسمياً) قسم العلوم المالية والمحاسبية. السنة الجامعية 2020/2019
16. Heeks, R. (2018). Information and Communication Technology for Development (ICT4D): The importance of a critical perspective. *Information Technology for Development*, 24(1), 1–11
17. *Information and Communication Technology for Development (ICT4D): The importance of a critical perspective. Information Technology for Development*, 24(1), 1–11
18. حاجة، خديجة. (2022). معوقات تطبيق المعايير المحاسبية الدولية في القطاع العام في المؤسسات العمومية: دراسة ميدانية على المحاسبين والمدققين والمدراء الماليين في الجزائر (رسالة ماجستير غير منشورة). جامعة أحمد دراية – أدرار، كلية العلوم الاقتصادية.
19. راشد، فاطمة. (2023). أثر برامج التدريب على رأس المال البشري في تحسين الأداء الوظيفي في القطاع العام في مملكة البحرين (أطروحة دكتوراه). جامعة البحرين.
20. العفيفي، ع. م. ف. (2007). معوقات عمل وحدات المراجعة الداخلية والآليات المقترحة لزيادة فاعليتها في مؤسسات السلطة الوطنية الفلسطينية بقطاع غزة (رسالة ماجستير). الجامعة الإسلامية – غزة.
21. الغامدي، خالد عبدالله المراباني. (2020). دور التدريب في رفع كفاءة أداء موظفي القطاع العام: دراسة حالة على مكاتب الضمان الاجتماعي بمنطقة الباحة (رسالة ماجستير غير منشورة). جامعة الباحة، المملكة العربية السعودية
22. لعبيدي، مهاوات. (2015). القياس المحاسبي للتكاليف البيئية والإفصاح عنها في القوائم المالية لتحسين الأداء البيئي: دراسة حالة مجموعة من المؤسسات الصناعية في الجزائر (أطروحة دكتوراه). جامعة محمد خيضر، كلية العلوم الاقتصادية والتجارية وعلوم التسيير، الجزائر.
23. عبد الله المدهون (2016)، أثر نظم المعلومات الإدارية على الأداء المحاسبي في المؤسسات الحكومية الليبية.
24. سفبان بوفروعة (2012)، تأثير نظم المحاسبة الإدارية على تحسين الأداء المالي.
25. عبد الله المدهون (2016)، أثر نظم المعلومات الإدارية على الأداء المحاسبي في المؤسسات الحكومية الليبية.
26. اعويطيل، أ. ج.، أقتبير، ص. س.، & أبوسيف، أ. م. (2020). الصعوبات التي تواجه المحاسبة البيئية في تحقيق التنمية المستدامة في الشركات الصناعية: دراسة حالة شركة الأسمنت الوطنية بمدينة الخمس. المؤتمر الدولي الرابع للعلوم الاقتصادية والتجارية، جامعة المرقب، ليبيا.
27. رؤى للتدريب والاستشارات الإدارية، (2023)، دور المحاسبة في تقييم الأداء الإستراتيجي.
28. ديوان المحاسبة الليبي. (2013). قانون رقم 19 لسنة 2013 بشأن إعادة تنظيم ديوان المحاسبة. طرابلس: ديوان المحاسبة الليبي.
30. ديوان المحاسبة الليبي. (2023). الهيكل التنظيمي لديوان المحاسبة. تم الاسترجاع من <https://audit.gov.ly> [مصدر رسمي إلكتروني]
31. المنظمة الدولية للأجهزة العليا للرقابة المالية والمحاسبة (الإنتوساي). تم الاسترجاع من <https://www.intosai.org> [موقع إلكتروني رسمي لمنظمة دولية]

Compliance with ethical standards

Disclosure of conflict of interest

The authors declare that they have no conflict of interest.

Disclaimer/Publisher's Note: The statements, opinions, and data contained in all publications are solely those of the individual author(s) and contributor(s) and not of JLABW and/or the editor(s). JLABW and/or the editor(s) disclaim responsibility for any injury to people or property resulting from any ideas, methods, instructions, or products referred to in the content.